

SPECIÁL

# ZPRAVODAJ

VYŠEL 20. 8. 2015



## OBCE ŘEPIŠTĚ

*Vesnice Moravskoslezského kraje roku 2012*



## URBANISTICKÁ STUDIE

PROJEKT



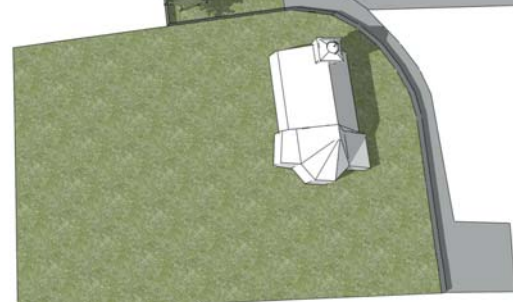
PETR LICHNOVSKÝ  
ARCHITEKTONICKÁ KANCELÁŘ S.R.O.  
Petr Lichnovský, Adam Jursa

INVESTOR

OBEC ŘEPIŠTĚ  
Mírová 178, 739 31 Řepiště

MÍSTO STAVBY

Obec Řepiště







## Úvodní slovo starosty



Vážení spoluobčané,

v mimořádném čísle zpravodaje vám chceme představit více jak půlroční práci zastupitelstva na plánu podoby centra naší obce. Jedenáctičlenné zastupitelstvo obce zvolené ve volbách v roce 2014 rozhodlo o pořízení strategického rozvojového doku-

mentu obce na léta 2015 – 2023, který by řešil dlouhodobě udržitelný rozvoj obce s ohledem na potřeby obce, občanů a spolků a který by navázal na předchozí zrealizované projekty. S ohledem na složitost přípravy tohoto strategického plánu a na nutnosti prvotně uspořádat a vyhodnotit záměry v centru obce, se zastupitelstvo rozhodlo samostatně řešit urbanistickou podobu centra obce a definovat náplň jednotlivých obecních budov v tomto prostoru. Pro zpracování nabídky byli osloveni 3 renomovaní architekti, kteří prezentovali svou vlastní tvorbu a představili svou prvotní představu. Zastupitelé pro zpracování urbanistické studie vybrali Ing. arch. Petra Lichnovského z Ostravy. Zvolený koncept řešení vycházel z potřeb obce a z existence stávajících objektů a pozemků ve vlastnictví obce. Důležitým a velmi užitečným podkladem byly výsledky dotazníkového šetření k náplni objektů v centru obce z r. 2014, kdy se nám vrátilo 200 dotazníků z celkových 580, což je více než 1/3, za což vám moc děkuji. Zde je vidět, že vás další vývoj a náplň centra obce velmi zajímá. Jednotlivé budovy získaly při zpracování studie své vnitřní náplně a zároveň celý veřejný prostor získal vnitřní řád a dlouhodobou vizi. Práce to byla velice zajímavá a velmi náročná a zodpovědná. Názory jednotlivých zastupitelů se mnohdy lišily a bylo potřeba hledat shodu a dělat kompromisy. Uvedená řešení byla konzultována se zástupci spolků, školy, knihovny, keramiky, vedoucími volnočasových kroužků dětí, dotačními odborníky, stavebními a dopravními experty. Inspiraci jsme také hledali u podobných projektů v jiných obcích. Myslím si, že se nakonec podařilo navrhnout zajímavé a ambiciózní řešení, které odpovídá potřebám a velikosti obce Řepiště a které je reálné a realizovatelné. Budu velice rád, když se s vámi uvidím na slavnostní vernisáži expozice urbanistické studie, kde za přítomnosti autora a členů zastupitelstva obce bude studie představena. Přijďte si prohlédnout profesionálně zpracované velkoplošné vizualizace budoucí podoby centra naší obce ve středu 2. září 2015 od 17 hod. v tělocvičně.

Vážení občané, jedna z nepsaných zásad Programu obnovy venkova České republiky, který vznikl na půdě Spolku pro obnovu venkova ČR v 90. letech minulého století, je konstatování, že správná a fungující vesnice se velmi rychle pozná podle 5 H: hřiště, hasičárna, hospoda, humna, hřbitov. Jak vidíte, máme tedy stále kus práce před námi. A není to jen o budovách, ale především o lidech a v lidech.

S úctou

*Rostislav Kožušník, starosta*

## POPIS STÁVAJÍCÍHO STAVU

Obec Řepiště se nachází v Moravskoslezském kraji v polovině vzdálenosti mezi městy Ostravou a Frýdkem-Místkem. Ze západu je obec vymezena řekou Ostravicí a přilehlou železniční tratí mezi Ostravou a Frýdkem-Místkem.

Obec se historicky rozvinula podél severo-jihní komunikace, dnes silnice II. třídy č. 477. V současné době se jedná o hlavní komunikaci spojující Vratimov a Frýdek-Místek. Silnice má však pouze místní význam, dálková a tranzitní doprava je vedena po nedaleké rychlostní silnici R56. Nicméně má hustota provozu na této komunikaci progresivně rostoucí charakter.

Za centrální část obce je považována oblast vymezena historickou budovou dřevěného kostela sv. Michaela archanděla, nově vybudovanou tělocvičnou (rok 2010), základní školou, obecním úřadem, hasičskou zbrojnicí a fotbalovým hřištěm. Nedaleko centra se pak jižně podél silnice č. 477 nachází výrazný objekt bývalé restaurace U Máně.

Zástavba v obci má téměř výhradně charakter samostatně stojících rodinných domů. Výjimkou je pouze zmiňované centrum obce a dále mateřská škola zasazená mezi rodinné domy. Severozápadně od jádra obce se nachází skládka a menší průmyslový areál bývalé cihelny. Rozvoj obce se proto soustředil jižně od centra a rozrostl se silně hlavně na západní stranu silnice č. 477. Obec v současné době nemá náves ani náměstí. K účelům shromažďování a pořádání obecních akcí je využívána travnatá plocha mezi tělocvičnou a fotbalovým hřištěm.

Počet obyvatel obce evidovaný k 1.1.2015 činil 1812. V posledních letech je však patrný trvalý příliv obyvatel, související s výstavbou nových rodinných domů.

Obec je dobře obsluhována autobusovou dopravou a to jak městskou hromadnou dopravou, tak příměstskou dopravou. Zastávka v centru obce se nachází u základní školy, další zastávka je pak v jižní části u křižovatky ulic Mírové a Zemědělské.

## VÝCHOZÍ PODNĚTY K ŘEŠENÍ

### PROBLEMOVÁ MÍSTA

#### Definice prostoru středu obce

V současné době obec postrádá dostatečně dimenzovaný a upravený veřejný prostor. Ten se omezuje na zpevněné plochy – chodníky před obecním úřadem a osvětovým domem. V roce 2010 byla v prostoru mezi základní školou a obecním úřadem realizována 1. etapa stavby tělocvičny navazující na realizovaný projekt tenisových kurtů a běžeckých drah (2006). Původní záměr počítal s dalším pokračováním stavby v podobě restaurace, wellness a bowlingových drah. Tento záměr poněkud zastaral a navržená koncepce je vstupním podkladem pro jeho přehodnocení. Realizovaná stavba tělocvičny je tak, v současné podobě, problémově orientována vůči danému prostoru. Rovněž vstupy do objektu jsou, vzhledem k přístupovým trasám, situovány nepříliš vhodně.

#### Dopravní řešení

V prostoru před základní školou se nachází dopravně kritické místo. V jednom bodě se zde setkávají přechod pro chodce, autobusová zastávka a vjezd na zpevněnou komunikaci ke kostelu přímo z přechodu.

Obec se potýká s problémem nedostatku parkovacích ploch v centru.

### PŘÍLEŽITOSTI

#### Centrální poloha objektů veřejné infrastruktury

Decentralizovaná poloha centra obce v rámci její zástavby je z jedné strany nevýhodná, vzhledem k docházkovým vzdálenostem z některých vzdálenějších lokalit obce a jednomu směru přístupu do prostoru. Na druhou stranu je centrum obce natolik významné, z hlediska polohy objektů veřejné infrastruktury, že i přes svoji zjevně nevýhodnou polohu dokáže přitáhnout pozornost a zájem obyvatelstva. Předností je také dostatek ploch pro rozvoj centra, které pouze potřebuje svoji jasnou definici.

Z kompozičního hlediska je prostor centra velmi zajímavý polohou kostela, který tvoří přirozený pohledový cíl a společně s budovou školy částečně vymezují a předurčují tvar a dimenze veřejného prostoru náměstí obce.



- stávající stavby
- krytá plocha - přístřešek
- zpevněné plochy - asfalt
- zpevněné plochy - dlažba
- zeleň
- katastr nemovitostí - hranice parcel
- vstup do objektu - stávající

- BUS
- 01 autobusová zastávka
- 02 kostel sv. Michala
- 03 základní škola
- 04 tělocvična
- 05 tenisové kurty
- 06 fotbalové hřiště
- 07 budova zázemí fotbalového hřiště
- 08 obecní úřad
- 09 budova zázemí údržby
- 10 soukromý rodinný dům
- 11 hasičská zbrojnice
- 12 osvětlový dům
- 12 bývalá restaurace U Máne

M 1:1000

STAVBA  
**URBANISTICKÁ STUDIE OBCE ŘEPIŠTĚ**  
 SITUACE STÁVAJÍCÍHO STAVU  
 07/2015

INVESTOR  
 OBEC ŘEPIŠTĚ  
 Mírová 178, 739 31 Řepiště  
 MÍSTO STAVBY  
 Obec Řepiště

PROJEKT  
 PETR LICHNOVSKÝ  
 ARCHITEKTONICKÁ KANCELÁŘ S.R.O.  
 Petr Lichnovský, Adám Jursa



## KONCEPT URBANISTICKÉHO ŘEŠENÍ

Zásadním úkolem projektu bylo najít takové řešení centra obce, aby jednotlivé prostory plnily svojí logickou funkci a současně byly určitým způsobem definovány.

Prostor před základní školou a kostelem sv. Michaela v dnešní podobě již definuje zárodek veřejného prostoru. Dnes je však konfrontován se silnicí, která se, z důvodu absence bezpečného přechodu pro chodce, stává významnou bariérou. Díky navrženým dopravním opatřením se však komunikace pěších, křížící silnici, svou prioritou dostává výše než doprava automobilová. Tímto zásahem jsme otevřeli možnost vizuálního spojení prostoru před základní školou s prostorem na druhé straně silnice. Naproti kostelu, na opačném konci pojednaného veřejného prostoru, pak navrhujeme objekt, který svým průčelím jasně vymezuje prostor pro každodenní život obce. Zmiňovaný objekt, navržený jako přístavba stávající tělocvičny, v sobě slučuje nově formulované požadavky, vyplývající z potřeb obce, s požadavkem plnohodnotného užívání již dříve vybudované tělocvičny.

Druhým pilířem návrhu rozvoje centra obce je posun významu ulice Sportovní do role dominantní pěší trasy z rozlehlé jihovýchodní oblasti obce do jejího centra. Chodec se tak dostane z chodníku u hlavní silnice do „domácího“ prostoru mezi obecními budovami veřejné vybavenosti a prostorem fotbalového hřiště. Osa prodloužené ulice sportovní se protíná s osou náměstí před objektem rozšíření stávající tělocvičny, kde vzniká pomyslný centrální bod života v obci.

Stávající prostor mezi tělocvičnou, tenisovými kurty a fotbalovým hřištěm je využíván pro časté pořádání obecních akcí. V rámci rozvoje obce je navrženo kultivování tohoto prostoru. Vzniká zde místo pro optimální situování mobilního demontovatelného pódia, pro umístění stánkového prodeje i pro mobilní hygienické zázemí. I přes plošné omezení prostoru je díky lepší organizaci možné počítat s pořádáním akcí až pro 1000 návštěvníků.



STAVBA

**URBANISTICKÁ STUDIE OBCE ŘEPIŠTĚ**

VIZUALIZACE

07/2015



STAVBA  
**URBANISTICKÁ STUDIE OBCE ŘEPIŠTĚ**  
 CELKOVÁ SITUACE  
 07/2015

INVESTOR  
 OBEC ŘEPIŠTĚ  
 Mírová 178, 739 31 Řepiště  
 MÍSTO STAVBY  
 Obec Řepiště

- stávající stavby
- rekonstruované stavby
- nové stavby centra
- krytá plocha - přístřešek
- zpevněné plochy - asfalt
- zpevněné plochy - dlažba
- parková zeleň
- katastr nemovitostí - hranice parcel
- vstup do objektu - stávající
- vstup do objektu - nový

- BUS
- K + R
- 01 autobusová zastávka
- 02 krátkodobé parkování Kiss & Ride
- 03 kostel sv. Michala
- 04 základní škola
- 05 přístavba tělocvičny / obřadní síň, knihovna / tělocvična
- 06 tenisové kurty
- 07 prostor pro mobilní jeviště
- 08 sklad zahradního nábytku a techniky
- 09 zasedací prostor pro prodejní stánky
- 10 fotbalové hřiště
- 11 budova zázemí fotbalového hřiště
- 12 náměstí
- 13 parkoviště / kapacita 37 míst + 6 rezerva /
- 14 obecní úřad
- 15 budova zázemní údržby - rozšíření
- 16 budova zázemní údržby - rozšíření
- 17 parkování / kapacita 6 míst /
- 18 soukromý rodinný dům
- 19 hasičská zbrojnice
- 19 hasičská zbrojnice - rozšíření
- 20 parkování / kapacita 5 míst /
- 21 rekonstrukce osvětového domu - městský bytový dům
- 22 parkování / kapacita 7 míst /
- 23 rezerva parkování / kapacita 24 míst /
- 24 restaurace U Máne
- 25 parkování / kapacita 8 míst /
- 26 zasobování + rezerva parkování / kapacita 11 míst /
- 27

PROJEKT  

 PETR LICHNOVSKÝ  
 ARCHITEKTONICKÁ KANCELÁŘ S.R.O.  
 Petr Lichnovský, Adám Jursa

## KONCEPT – RESTAURACE U MÁNĚ

Požadavek kultivovaného avšak neokázalého restauračního a společenského provozu, navíc v objektu tradičně vnímaném ve spojení s touto funkcí, je ústředním motivem pro rekonstrukci budovy bývalé restaurace U Máně. Provozně a dispozičně jsou navrženy pouze drobné úpravy, které přizpůsobují provoz soudobým technickým a prostorovým požadavkům.

Na fasádě Máni jsme obnovili plastickou štukovou výzdobu. Nechtěli jsme se však vracet k původní historizující výzdobě. Po pozdější přístavbě restaurace, kde okna nerespektují pravidelný rytmus oken do sálu, toto

není ani možné. Fasáda je sjednocena římsou ve výšce parapetů oken 2.NP a členěna pilastry v pravidelném rytmu – klasický vzhled pro kulturní budovy a společenské objekty. Vše je odlehčeno lehkým nesouladem mezi rastrem oken a pilastrů. Upraven je středový rizalit, který nyní spojuje nevyváženou kompozici hmot objektu vzniklou po dostavbě restaurace. Nad vstupem je navržena markýza sloužící zároveň jako balkon a zastřešení vstupních schodů. Celá budova tak získala slavnostnější vzhled a je tak více kulturním zařízením než hospodou.



STAVBA

**URBANISTICKÁ STUDIE OBCE ŘEPIŠTĚ**

REKONSTRUKCE RESTAURACE U MÁNĚ

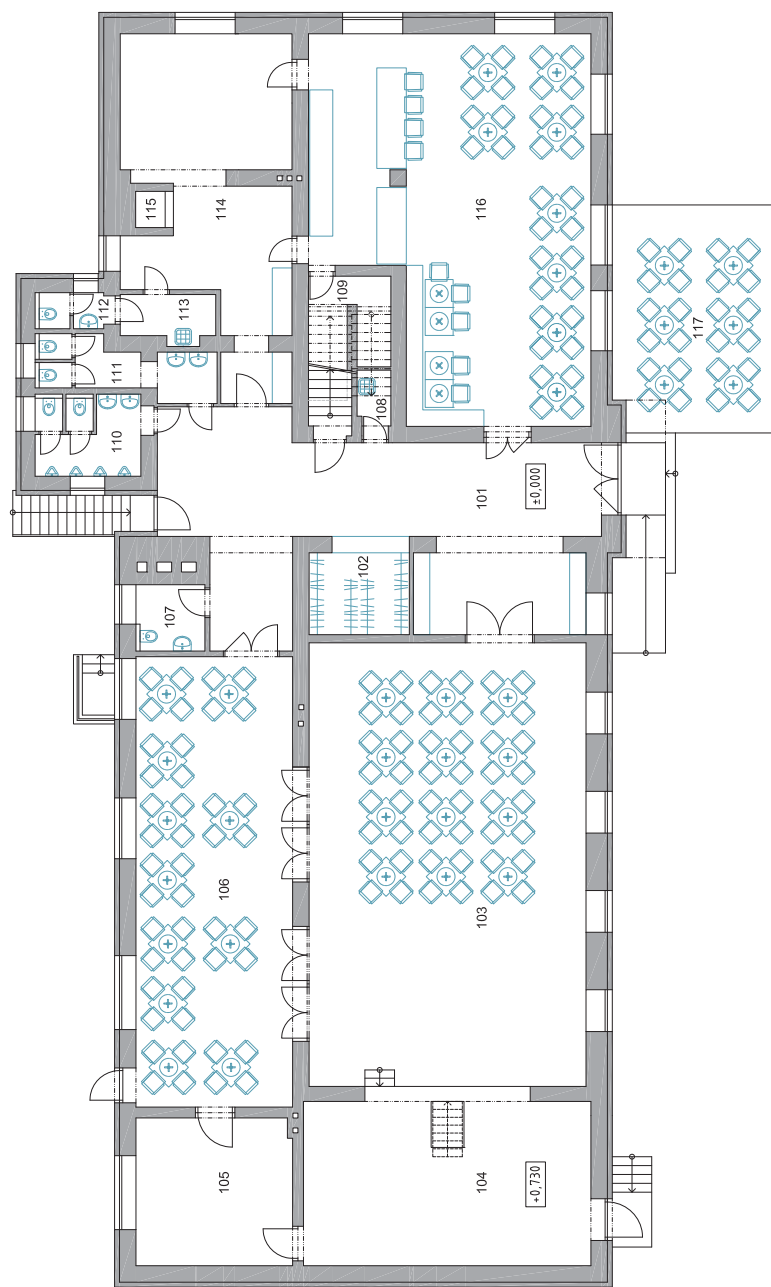
VIZUALIZACE

07/2015

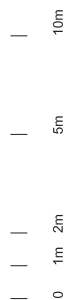




101	foyer	67,9 m2
102	šatna	8,8 m2
103	sál	113,8 m2
104	jeviště	46,8 m2
105	sklad nábytku	21,6 m2
106	salónek	68,9 m2
107	wc invalidé	4,2 m2
108	úklidová komora	2,0 m2
109	sklad baru	5,8 m2
110	wc muži	8,0 m2
111	wc ženy	7,7 m2
112	wc záměšnanec	2,5 m2
113	úklidová komora	4,0 m2
114	přípravná restaurace	44,0 m2
115	výšah	1,0 m2
116	výšahna restaurace	88,9 m2
117	zahradka restaurace	35,0 m2



M 1:150



STAVBA  
**URBANISTICKÁ STUDIE OBCE ŘEPIŠTĚ**  
 REKONSTRUKCE RESTAURACE U MĀNĚ  
 PUDORYS 1.NP  
 07/2015

INVESTOR  
 OBEC ŘEPIŠTĚ  
 Mírová 178, 739 31 Řepiště  
 MÍSTO STAVBY  
 Obec Řepiště

PROJEKT  
 PETR LICHNOVSKÝ  
 ARCHITEKTONICKÁ KANCELÁŘ S.R.O.  
 Petr Lichnovský, Adam Jursa



# KONCEPT – OBECNÍ BYTOVÝ DŮM / DPS

V rámci revize využití obecních objektů byla navržena rekonstrukce stávajícího osvětového domu s jeho rozšířením o bytové jednotky pro využití obcí jako startovací byty a byty pro seniory. Přízemí stávajícího objektu bude využito pro služby – je zde navržen rozšířený provoz keramické dílny, dále menší společenský sál klubu důchodců. Ke stávající stavbě je pak navržena přístavba, která kromě samotných bytů s optimalizovanými rozměry obsahuje také nové jádro vertikálních komunikací s dimenzemi navrženými dle požadavků daného typu provozu.

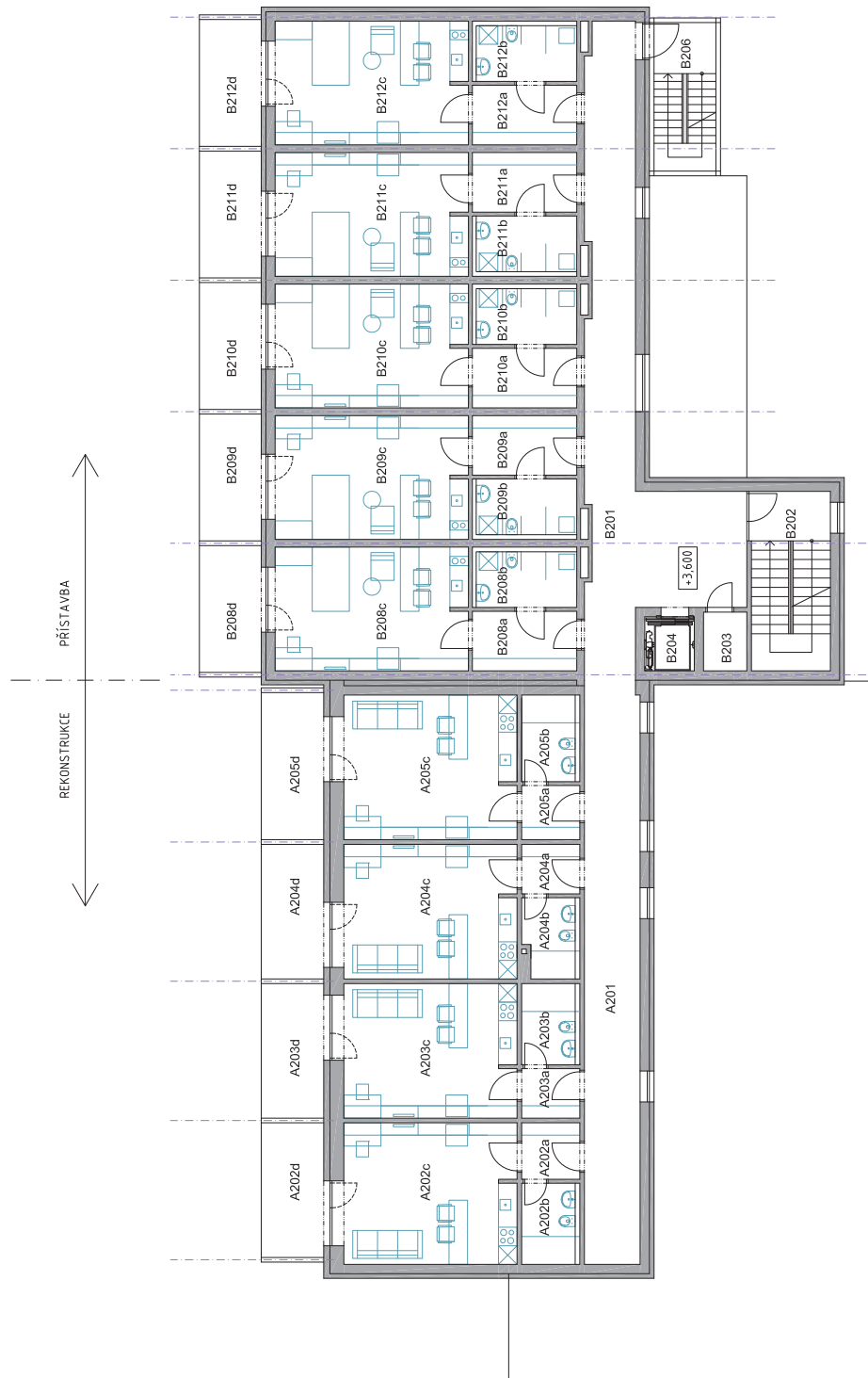
Hmotově je dům koncipován jako dvě barevně odlišené prolínající se hmoty. K jižní stěně jsou přistavěny terasy, které dále zvyšují komfortní užívání bytů. Pro zachování přiměřeného měřítka stavby je horní podlaží ustoupeno, celkově je hmota poměrně členitá, což vychází principiálně z původní hmoty osvětového domu, jež tvoří základ navrhované úpravy.

Na všech navrhovaných stavbách se objevuje jednotící prvek v podobě markýzy zastřešující vstupní prostory domů opláštěné šedým plechovým obkladem.

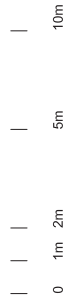




A201	chodba	33,6 m2
A202	startovací byt 1+kk	34,6 m2
A202a	chodba	3,4 m2
A202b	koupelna	4,9 m2
A202c	pokoj	26,3 m2
A202d	balkon	8,7 m2
A203	startovací byt 1+kk	33,0 m2
A203a	chodba	3,0 m2
A203b	koupelna	4,9 m2
A203c	pokoj	25,1 m2
A203d	balkon	8,7 m2
A204	startovací byt 1+kk	32,7 m2
A204a	chodba	3,0 m2
A204b	koupelna	4,6 m2
A204c	pokoj	26,1 m2
A204d	balkon	8,7 m2
A205	startovací byt 1+kk	35,5 m2
A205a	chodba	3,3 m2
A205b	koupelna	5,3 m2
A205c	pokoj	26,9 m2
A205d	balkon	8,7 m2
B201	chodba	47,7 m2
B202	schodiště	14,9 m2
B203	úklidová komora	2,7 m2
B204	výťah	2,8 m2
B206	schodiště	10,0 m2
B208	bezbariérový byt 1+kk	38,6 m2
B208a	chodba	6,6 m2
B208b	koupelna	6,6 m2
B208c	pokoj	25,4 m2
B208d	balkon	8,2 m2
B209	bezbariérový byt 1+kk	38,6 m2
B209a	chodba	6,6 m2
B209b	koupelna	6,6 m2
B209c	pokoj	25,4 m2
B209d	balkon	8,2 m2
B210	bezbariérový byt 1+kk	38,6 m2
B210a	chodba	6,6 m2
B210b	koupelna	6,6 m2
B210c	pokoj	25,4 m2
B210d	balkon	8,2 m2
B211	bezbariérový byt 1+kk	38,6 m2
B211a	chodba	6,6 m2
B211b	koupelna	6,6 m2
B211c	pokoj	25,4 m2
B211d	balkon	8,2 m2
B212	bezbariérový byt 1+kk	38,6 m2
B212a	chodba	6,6 m2



M 1:150



STAVBA  
**URBANISTICKÁ STUDIE OBCE ŘEPIŠTĚ**  
 REKONSTRUKCE OSVĚTOVÉHO DOMU  
 PUDORYS 2.NP  
 07/2015

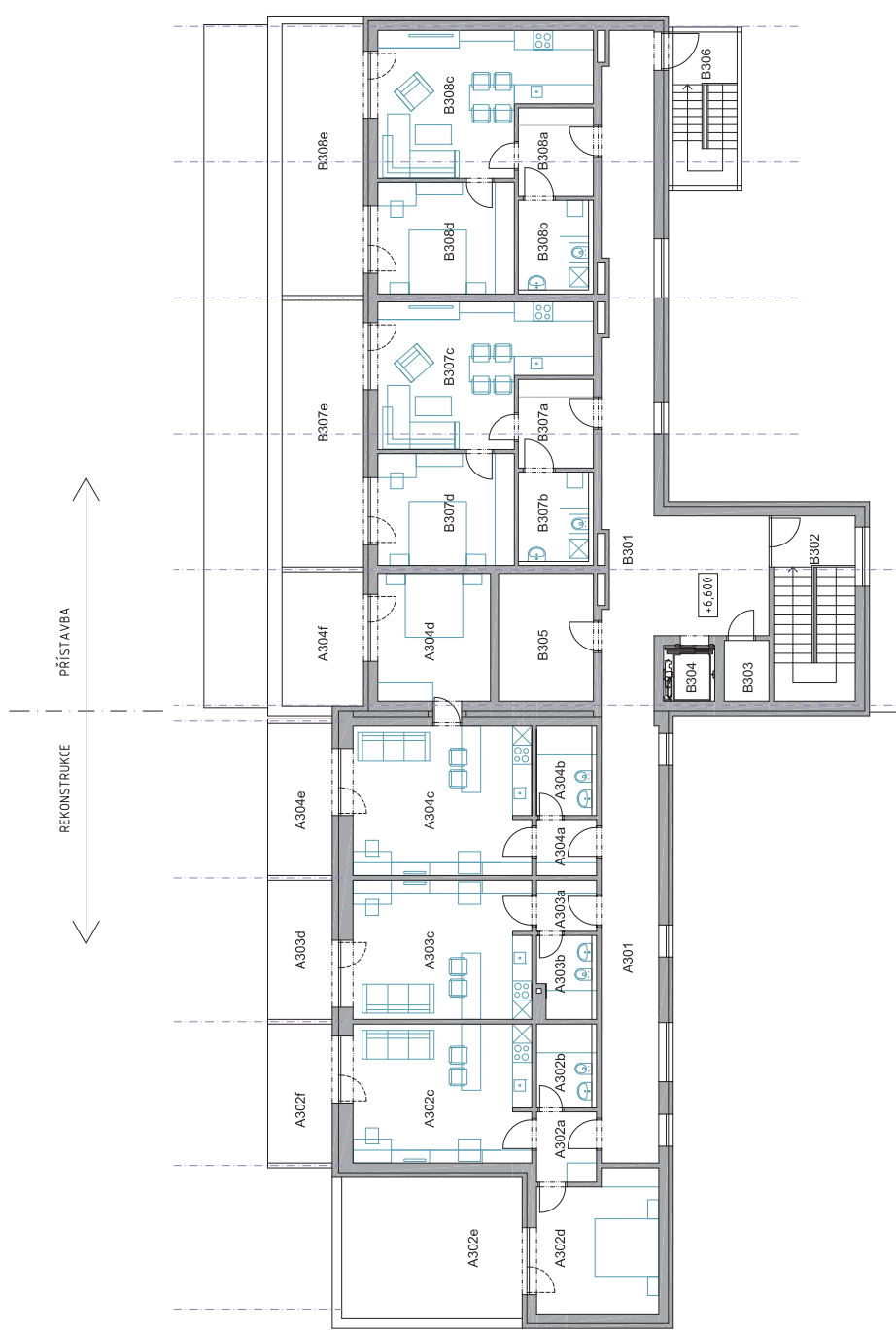
INVESTOR  
 OBEC ŘEPIŠTĚ  
 Mírová 178, 739 31 Řepiště  
 MÍSTO STAVBY  
 Obec Řepiště

PROJEKT  
 PETR LICHNOVSKÝ  
 ARCHITEKTONICKÁ KANCELÁŘ S.R.O.  
 Petr Lichnovský, Adam Jursa

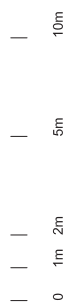




A301	chodba	25,1 m <sup>2</sup>
A302	startovací byt 2+kk	50,9 m <sup>2</sup>
A302a	chodba	4,1 m <sup>2</sup>
A302b	koupelna	4,9 m <sup>2</sup>
A302c	obývací pokoj + kuchyň	25,1 m <sup>2</sup>
A302d	ložnice	16,8 m <sup>2</sup>
A302e	balkon	25,0 m <sup>2</sup>
A302f	balkon	8,7 m <sup>2</sup>
A303	startovací byt 1+kk	32,7 m <sup>2</sup>
A303a	chodba	3,0 m <sup>2</sup>
A303b	koupelna	4,6 m <sup>2</sup>
A303c	obývací pokoj + kuchyň	25,1 m <sup>2</sup>
A303d	balkon	8,7 m <sup>2</sup>
A304	startovací byt 2+kk	50,7 m <sup>2</sup>
A304a	chodba	9,3 m <sup>2</sup>
A304b	koupelna	5,3 m <sup>2</sup>
A304c	obývací pokoj + kuchyň	28,9 m <sup>2</sup>
A304d	ložnice	15,2 m <sup>2</sup>
A304e	balkon	8,8 m <sup>2</sup>
A304f	balkon	10,7 m <sup>2</sup>
B301	chodba	47,7 m <sup>2</sup>
B302	schodiště	14,9 m <sup>2</sup>
B303	sklad	2,7 m <sup>2</sup>
B304	výťah	2,8 m <sup>2</sup>
B305	sklad	12,0 m <sup>2</sup>
B306	schodiště	10,0 m <sup>2</sup>
B307	bezbariérový byt 2+kk	54,9 m <sup>2</sup>
B307a	chodba	6,7 m <sup>2</sup>
B307b	koupelna	6,9 m <sup>2</sup>
B307c	obývací pokoj + kuchyň	25,9 m <sup>2</sup>
B307d	ložnice	15,4 m <sup>2</sup>
B307e	balkon	21,3 m <sup>2</sup>
B308	bezbariérový byt 2+kk	54,9 m <sup>2</sup>
B308a	chodba	6,7 m <sup>2</sup>
B308b	koupelna	6,9 m <sup>2</sup>
B308c	obývací pokoj + kuchyň	25,9 m <sup>2</sup>
B308d	ložnice	15,4 m <sup>2</sup>
B308e	balkon	21,7 m <sup>2</sup>



M 1:150



STAVBA  
**URBANISTICKÁ STUDIE OBCE ŘEPIŠTĚ**  
 REKONSTRUKCE OSVĚTOVÉHO DOMU  
 PUDORYS PODKROVÍ  
 07/2015

INVESTOR  
 OBEC ŘEPIŠTĚ  
 Mírová 178, 739 31 Řepiště  
 MÍSTO STAVBY  
 Obec Řepiště

PROJEKT  
 PETR LICHNOVSKÝ  
 ARCHITEKTONICKÁ KANCELÁŘ S.R.O.  
 Petr Lichnovský, Adam Jursa



## KONCEPT – PŘÍSTAVBA TĚLOCVIČNY

Dostavba tělocvičny v sobě propojuje zdánlivě rozličné funkce. Stávající sál tělocvičny totiž funguje jako tělocvična – hrací plocha, ale také jako společenský sál s kapacitou přes 200 návštěvníků. Tomu v současné době není uzpůsobeno zázemí. Jediný vstup do objektu, nevýhodně umístěný až na severním konci východní fasády, přivádí hosty vždy k hygienickému zázemí a šatnám. Navržené řešení přístavby provoz celého objektu logicky obrací. Hlavní vstup je nově přesunut do polohy ve středu náměstí na ose proti kostelu sv. Michaela. Na nový vstup je pak provozně napojen celek knihovny a obřadní síně. V zadní části budovy je podél stávající tělocvičny vybudována komunikační osa propojující stá-

vající hygienické zázemí, pro sportovní využití, s nově budovaným vstupem. Nově je tedy možné „sportovní provoz“ obsluhovat jak z nového vstupu, tak i ze vstupu stávajícího, v případě současného provozu společenského i sportovního.

Přístavba tělocvičny je hmotově jednoduchou stavbou, která vnáší do prostoru nový řád a jednotu. Tvar fasády do náměstí reaguje na směr komunikace, kostela a školy. Členité průčelí je zároveň reakcí na tvarově bohatou stavbu tělocvičny, na kterou navazuje. Je tak prostředkem, jak spojit nové se starým. Markýza před vstupem do objektu vytváří krytý prostor a zákoutí pro parkování jízdních kol.



STAVBA

### URBANISTICKÁ STUDIE OBCE ŘEPIŠTĚ

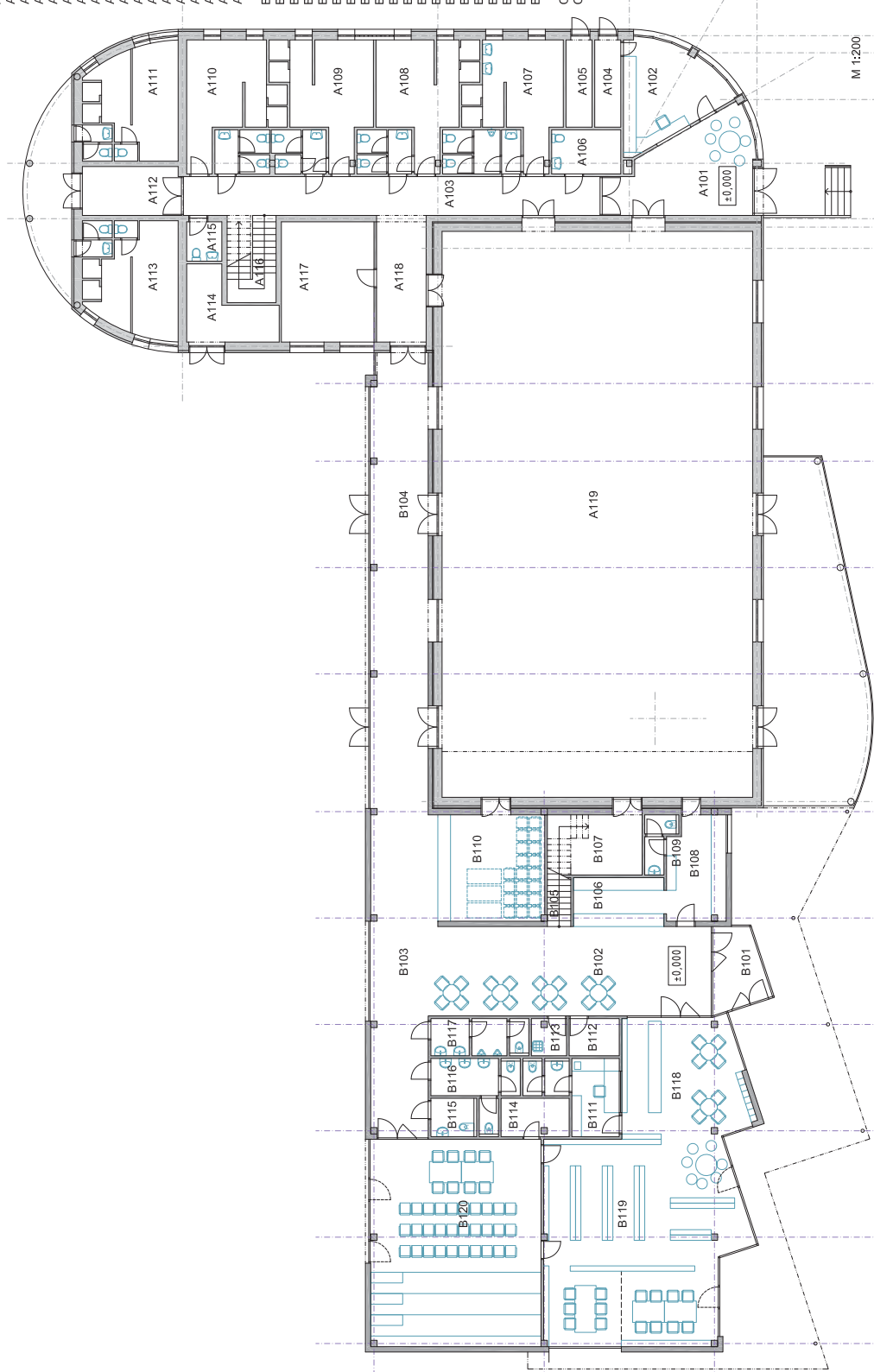
DOSTAVBA OBJEKTU TĚLOCVIČNY

VIZUALIZACE

07/2015



A101	vstupní hala	25,8 m <sup>2</sup>
A102	kancelář	19,2 m <sup>2</sup>
A103	chodba	35,7 m <sup>2</sup>
A104	technická místnost	5,2 m <sup>2</sup>
A105	technická místnost	5,2 m <sup>2</sup>
A106	wc invalidní	6,7 m <sup>2</sup>
A107	šatna a hygienické zázemí	26,9 m <sup>2</sup>
A108	šatna a hygienické zázemí	25,2 m <sup>2</sup>
A109	šatna a hygienické zázemí	25,1 m <sup>2</sup>
A110	šatna a hygienické zázemí	24,6 m <sup>2</sup>
A111	šatna a hygienické zázemí	22,4 m <sup>2</sup>
A112	chodba	10,6 m <sup>2</sup>
A113	šatna a hygienické zázemí	22,4 m <sup>2</sup>
A114	sklad	11,0 m <sup>2</sup>
A115	wc	3,2 m <sup>2</sup>
A116	schodiště	9,4 m <sup>2</sup>
A117	perní sauna	24,3 m <sup>2</sup>
A118	chodba	14,1 m <sup>2</sup>
A119	sál	393,4 m <sup>2</sup>
B101	zábavní	8,8 m <sup>2</sup>
B102	foyer / kavárna	54,0 m <sup>2</sup>
B103	chodba	60,0 m <sup>2</sup>
B104	chodba	37,3 m <sup>2</sup>
B105	schodiště	6,7 m <sup>2</sup>
B106	bufet	9,8 m <sup>2</sup>
B107	sklad	13,6 m <sup>2</sup>
B108	zázemí kavárna / catering	13,8 m <sup>2</sup>
B109	wc zaměstnanci	3,1 m <sup>2</sup>
B110	šatna / sklad	26,1 m <sup>2</sup>
B111	kancelář a wc zaměstnanci	11,8 m <sup>2</sup>
B112	serverovna	4,1 m <sup>2</sup>
B113	úklidová komora	2,8 m <sup>2</sup>
B114	sklad	5,7 m <sup>2</sup>
B115	wc invalidní	3,9 m <sup>2</sup>
B116	wc ženy	8,8 m <sup>2</sup>
B117	wc muži	7,6 m <sup>2</sup>
B118	recepcce / výpůjční pult	31,6 m <sup>2</sup>
B119	knihovna a učebny	85,9 m <sup>2</sup>
B120	občasná sňh / aula	78,0 m <sup>2</sup>
C101	sklad zahradní tech. a nábytku	55,2 m <sup>2</sup>
C102	přístřešek pro stánky	119,3 m <sup>2</sup>



STAVBA  
**URBANISTICKÁ STUDIE OBCE ŘEPIŠTĚ**  
 DOSTAVBA OBJEKTU TĚLOCVIČNY  
 PUDORYS 1.NP  
 07/2015

INVESTOR  
 OBEC ŘEPIŠTĚ  
 Mírová 178, 739 31 Řepiště  
 MÍSTO STAVBY  
 Obec Řepiště

PROJEKT  
 PETR LICHNOVSKÝ  
 ARCHITEKTONICKÁ KANCELÁŘ S.R.O.  
 Petr Lichnovský, Adam Jursa



# Pozvánka



Vážení občané,

dovolujeme si vás pozvat na **VERNISÁŽ EXPOZICE URBANISTICKÉ STUDIE**

## ŘEPIŠTĚ – CENTRUM OBCE

která se uskuteční,

ve středu **2. září 2015 v 17,00 hod.**

**v tělocvičně v Řepištích,**

**za přítomnosti autora studie ing. arch. Petra Lichnovského a členů zastupitelstva obce.**

Vizualizací urbanistického řešení centra obce a objektů určených k přestavbě či rekonstrukci nás provedou ing. arch. Lichnovský a starosta obce R. Kožušník.

V úvodu vystoupí Svatomichaelský pěvecký sbor Řepiště.

*Srdečně zvou členové zastupitelstva obce.*

